



Instrukcja użytkownika programu

SUBIEKT NEXO

IMPORT XLS - Towary

Wersja 1.0.0



OPIS PROGRAMU

Program Subiekt Nexo Import XLS - Towary / Asortymenty służy do zbiorczego importowania i aktualizowania kartoteki asortymentów w nowym systemie firmy InsERT - Subiekt nexo PRO, z plików *.xls (arkusze Excel, OpenOffice, LibreOffice).

Bez problemu radzi sobie z bardzo dużymi plikami XLS, dzięki czemu można importować/aktualizować nawet kilkadziesiąt tysięcy pozycji za jednym razem. Ograniczeniem jest tutaj praktycznie tylko ilość wierszy, jaką można zapisać w pliku Excel.

Przygotowany wcześniej arkusz excel wczytywany jest przez program, a następnie użytkownik wybiera, które kolumny we wczytanym arkuszu mają odpowiadać określonym polom towaru w Subiekcie (np. symbol, nazwa, cena, zdjęcie itp.). Następnie po kliknięciu jednego przycisku do systemu Subiekt nexo PRO zostaną dodane towary, wraz ze zdefiniowanymi parametrami. Po wykonanej operacji program wyświetli szczegółowy raport, zawierający informacje które pozycje dodano lub zaktualizowano, a także jakie błędy wystąpiły podczas tych operacji. Dzięki temu w prosty sposób będziemy mogli sprawdzić, czy dane towarów są prawidłowo zaimportowane do Subiekta.

Program potrafi rozpoznać i dopasować schemat powiązania kolumn w pliku Excel, a polami towaru w Subiekcie nexo. Wystarczy, aby nazwa kolumny zaczynała się tak, jak nazwa pola w programie, na przykład: nazwa kolumny w excelu: Symbol - program automatycznie rozpozna pozycję i przypisze jej pole symbolu asortymentu. Oczywiście pola można także zmodyfikować samemu.

Istnieje również możliwość importu danych na temat jednostek miar i parametrów z nim związanych jak np. kod kreskowy dla danej jednostki miary, nazwa na urządzenia fiskalnym itp.. Służy do tego pole "DodatkowaJednostkaMiary" i reszta pól, zaczynających się od frazy „DodakowaJednostkaMiary...”

Można także dodawać cechy towarów, aktualizować je i usuwać. Bardzo przydatną funkcjonalnością jest również import zdjęć dla każdego z towarów. Można dodać ich kilka z jednym razem, wystarczy tylko zdefiniować kilkakrotnie pole zdjęcie.

Możemy wybrać trzy opcje:

- tylko importuj - program zaimportuje asortymenty do Subiekta nexo PRO z arkusza excel.
- tylko aktualizuj - program wyszuka dany towar na podstawie określonego przez nas klucza (symbol, nazwa lub podstawowy kod kreskowy) i zaktualizuje wybrane pola towaru.
- aktualizuj i importuj - w pierwszej kolejności program będzie wyszukiwał asortyment po określonym kluczu (podobnie jak w przypadku opcji „tylko aktualizuj”) i jeśli znajdzie taką pozycję, to go zaktualizuje. W przeciwnym wypadku zostanie dodana do bazy Subiekta nexo. Gdy wybieramy tę opcję musimy określić symbol i nazwę, ponieważ są to pola wymagane przy dodawaniu nowego towaru.

WYMAGANIA

- Subiekt nexo w wersji PRO.
- .NET Framework 4 Client Profile lub nowszy
- Windows Vista lub nowszy

**PAMIĘTAJ ABY WYKONAĆ KOPIĘ BAZY DANYCH
SUBIEKTA NEXO PRZED PRZYSTĄPIENIEM DO
JAKICHKOLWIEK OPERACJI PROGRAMEM!**

URUCHOMIENIE PROGRAMU

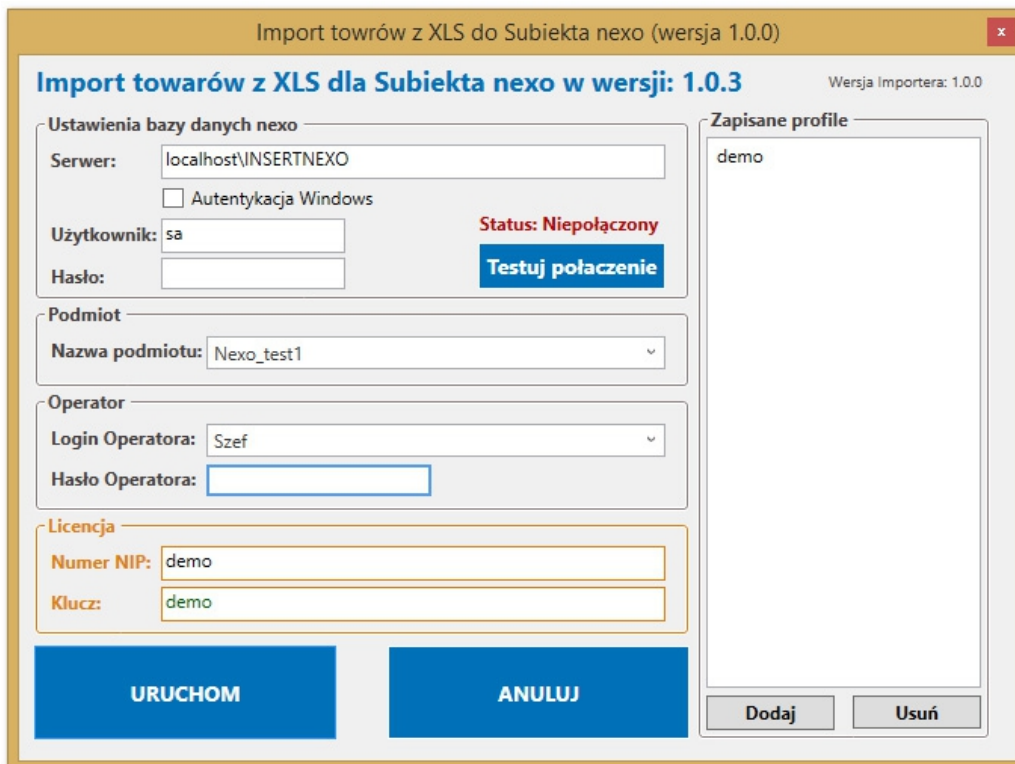
Aby program uruchomić, należy podać ustawienia, z jakimi działa Subiekt nexo, by móc uzyskać z nim połączenie. Jeżeli nie znamy tych ustawień, można je odczytać z Subiekta. W tym celu w głównym oknie programu Subiekt nexo należy kliknąć w przycisk w lewym górnym „Su nexo – PRO - ”, który otwiera menu programu. W dziale „Diagnostyka” mamy podany parametr „Serwer:”, to samo należy wpisać w polu „Serwer” w naszym programie do importu. Następnie mamy 2 opcje połączenia z bazą danych – przez autentykację Windows lub z podaniem nazwy i użytkownika serwera bazy danych. Autentykacja może nie zadziałać w przypadku łączenia z komputera klienckiego w prostej sieci (zależne od konfiguracji). Natomiast standardowa nazwa użytkownika bazy danych subiekta, to „sa”, a hasło pozostaje puste. Po kliknięciu w przycisk „Testuj połączenie” program sprawdzi, czy dane połączeniowe są poprawne. Jeżeli uzyska połączenie – są poprawne. Jeżeli nie – być może jest błąd w literówce, albo należy skontaktować się z wdrożeniowcem Subiekta, aby podał nam wszystkie niezbędne dane.

Po uzyskaniu połączenia, program sam wczyta dostępne podmioty (jeżeli utworzonych jest kilka). Należy wtedy przy polu „Nazwa podmiotu” wybrać ten, z którym chcemy się połączyć. Jego nazwa również istnieje w okienku „Diagnostyka”.

Następnie należy wybrać użytkownika z którego będziemy się łączyć z Subiektem oraz wpisać jego hasło. Po poprawnym połączeniu z bazą danych i wybraniu podmiotu, program sam pokaże dostępnych użytkowników na tym podmiocie.

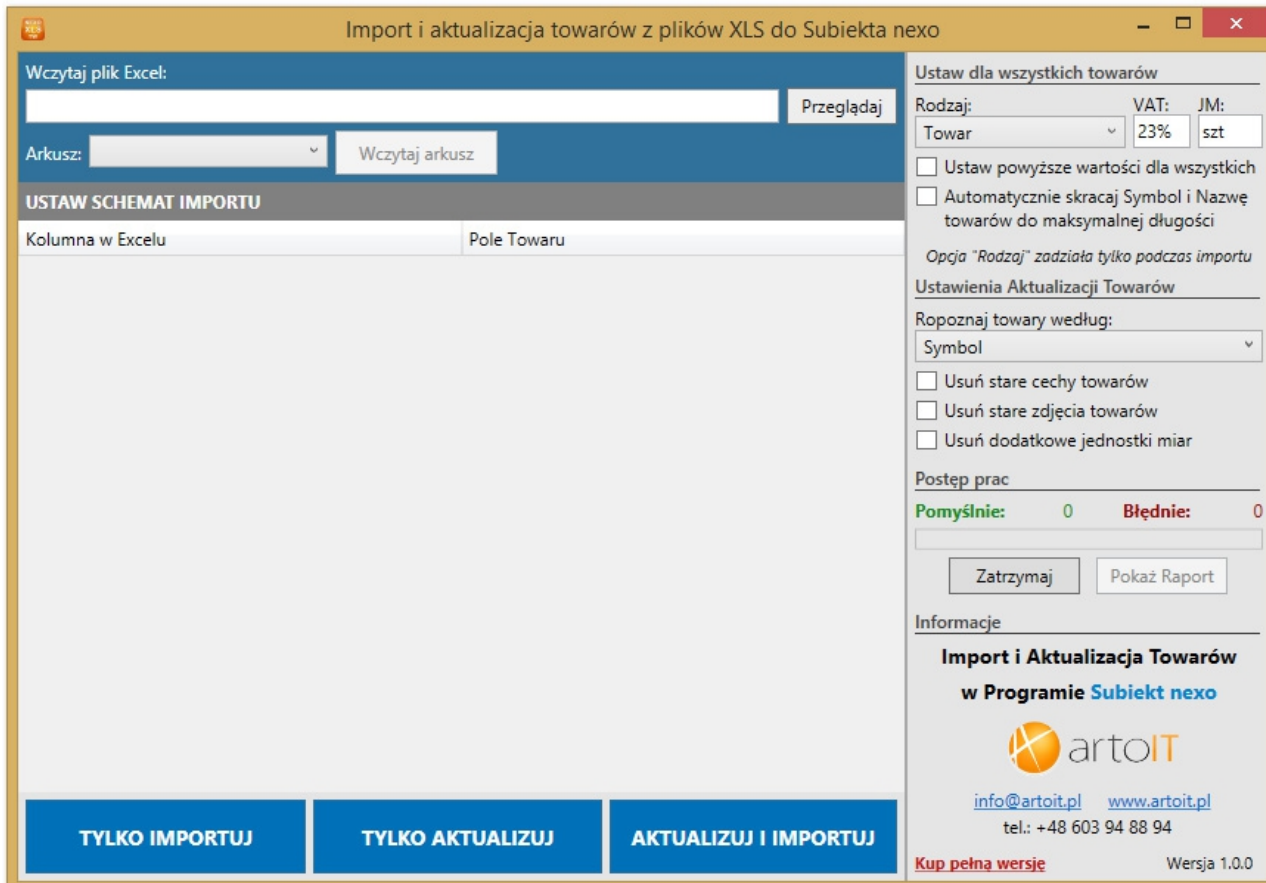
Następnie trzeba wpisać kod licencji, który przydzielony jest do Państwa numeru NIP. Można też uruchomić program w wersji testowej, wtedy należy w polach NIP i Klucz wpisać „demo”. W wersji testowej program umożliwia import/aktualizację do 5 towarów z pliku XLS.

Dane połączeniowe musimy wpisać tylko podczas pierwszego uruchomienia programu przez danego użytkownika Windows. Jeżeli chcemy pracować na różnych serwerach, to istnieje możliwość zapisania ustawień jako profil. W tym celu należy kliknąć przycisk „Dodaj”, a ustawienia zostaną zapisane w pamięci i będzie można z nich korzystać przy następnych uruchomieniach.



Rys. 1. Okno uruchomieniowe

Po poprawnym uruchomieniu się Subiekta nexo PRO otworzy się główne okno programu:



Rys. 2. Główne okno programu.

Należy teraz wybrać plik *.xls, z którego będziemy pobierać dane o towarach. Aby to zrobić klikamy w przycisk „Przeglądaj” i wybieramy plik excela. Po poprawnym wczytaniu możemy też wybrać z menu rozwijalnego „Arkusz” i kliknięciu w przycisk „Wczytaj”.

W pierwszym wierszu arkusza muszą być podane nazwy kolumn. Zostaną one wczytane przez program, aby utworzyć schemat rozpoznawania pól. Poniższy rysunek prezentuje przykład:

	A	B	C	D	E	F	G	H
1	Symbol 1	Symbol dost	Nazwa	Opis	Cena kup	Cena sp	Aktywny	foto
2	111	d11	Nazwa 1	Lorem ipsum	10,5	321,1		1 E:\wamp\www\artoit2\images\1.jpg
3	222	d22	Nazwa 2		12,3541	33,333	Nie	http://www.artoit.pl/images/6.png
4	333	d33	Super towar	Najlepszy to	1,2654	1,2999		1 http://www.artoit.pl/images/5.png

Rys. 3. Przykładowy arkusz excel.

Istnieje możliwość przekonwertowania pliku CSV do XLS dzięki czemu bez problemu można również importować dane towarów zapisane w tym formacie.

W programie MS Excel wybieramy zakładkę Dane

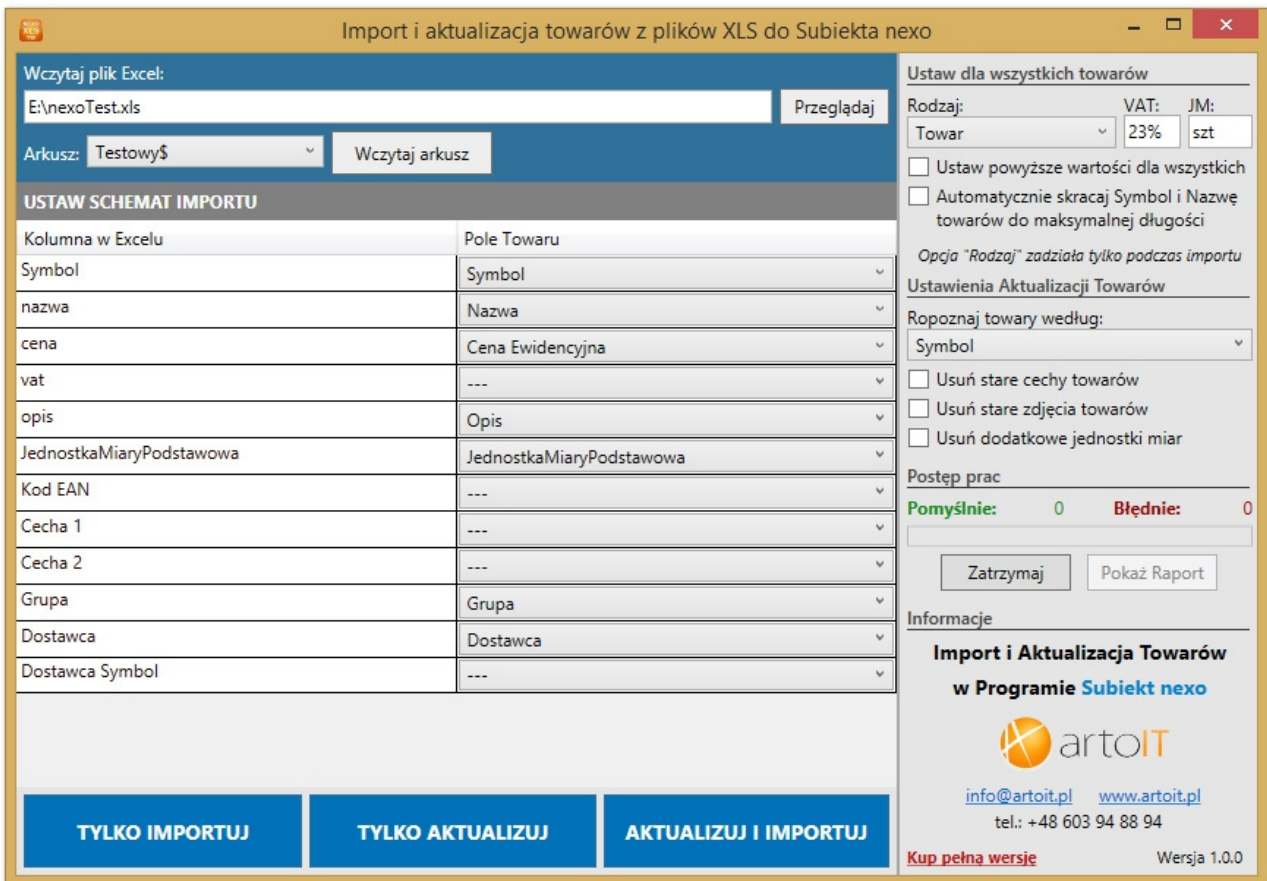
- Z menu wybieramy "Import External Data->Import Data" lub w nowszych wersjach przycisk "From Text"
- Wybieramy plik csv
- Ustawiamy kodowanie na UTF-8 jeśli chcemy mieć polskie znaki
- Jako separator danych ustawiamy przecinek ("Comma"), a jako separator tekstu cudzysłów (Text qualifier)
- Format danych kolumny ustawiamy jako ogólny (General) i klikamy Zakończ
- Cel importu danych ustawiamy dla komórki A1 (=\$A\$1)
- Klikamy OK i mamy gotowy plik XLS, z którego można zaimportować towary naszym programem

TWORZENIE SCHEMATU

Po poprawnym otwarciu pliku *.xls zostaną przedstawione wszystkie nazwy kolumn wczytanego pliku, a następnie użytkownik będzie mógł wybrać, któremu polu w Subieckie nexo odpowiadają wiersze danej kolumny.

Program sam rozpoznaje, które kolumny przypisać polom o ile nazwa kolumny w pliku XLS zaczyna się tak samo, jak dostępna nazwa pola w sekcji „Dane w Subieckie”. Jeśli więc w pliku excela nazwiemy kolumnę „Nazwa”, to program rozpozna owe pole jako pole „Nazwa” i automatycznie ustawi taką wartość w polu wyboru. Oczywiście nadal istnieje możliwość zmiany tego pola w każdym momencie, program tylko ułatwia rozpoznanie kolumn, aby nie było potrzeby wybierania wszystkich pól ręcznie, w szczególności, gdy jest ich większą ilość.

Rysunek 4. przedstawia wygląd programu i automatyczne rozpoznanie pól po wczytaniu przykładowego pliku *.xls,



Rys. 4. Okno programu po wczytaniu pliku *.xls.

Zaznaczając pole „Ustaw powyższe wartości dla wszystkich” program automatycznie do wszystkich dodawanych lub aktualizowanych pozycji przypisze podane wartości. Jedynie podczas aktualizacji towaru nie można zmienić jego rodzaju. Zaznaczenie tej opcji nadpisuje wartości pobrane z arkusza, tzn. jeśli w arkuszu podaliśmy, że stawka VAT wynosić ma 7%, a w oknie programu, że 23%, to program przypisze towarowi stawkę 23%.

Przy aktualizacji towarów program może rozpoznać towary według pól: *symbol*, *symbol u podstawowego dostawcy*, *nazwa asortymentu*, *kod kreskowy podstawowej jednostki miary*, *symbol i producenta*. Jeśli znajdzie kilka towarów o takiej samej nazwie lub symbolu dostawcy zwróci błąd, który będzie można zobaczyć w oknie raportu.

Podczas importu / aktualizacji, w każdej chwili można zatrzymać działanie programu klikając przycisk „Zatrzymaj”.

OPISY PÓL

---	Pomija wiersze z danej kolumny.
Asortyment Powiązany	Symbol asortymentu powiązanego.
Cecha	Atrybut określający cechę asortymentu. Jeżeli nie będzie takiej w Subieckie, to program automatycznie utworzy nową o takiej nazwie.
Cena Ewidencyjna	Atrybut określający cenę ewidencyjną.
Cena Ewidencyjna Waluta	Określa w jakiej walucie jest cena ewidencyjna.
Cennik + Nazwa cennika	Cena asortymentu dla cennika o wybranej nazwie (np. hurtowy, detaliczny itd..).
DodatkowaJednostkaMiary	Określa dodatkową jednostkę miary asortymentu.
DodatkowaJednostkaMiaryKodKreskowy	Kod kreskowy dla dodatkowej jednostki miary.
DodatkowaJednostkaMiaryMasa	Masa asortymentu w dodatkowej jednostce miary.
DodatkowaJednostkaMiaryObjętość	Objętość asortymentu w dodatkowej jednostce miary.
DodatkowaJednostkaMiaryPLU	Atrybut określający kod PLU w dodatkowej jednostce miary asortymentu, definiowany dla urzędzeń fiskalnych.
DodatkowaJednostkaMiaryPrzelicznik	Przelicznik względem podstawowej jednostki dla dodatkowej jednostki miary.
DodatkowaJednostkaMiaryUFNazwa	Określa nazwę asortymentu w dodatkowej jednostce miary dla urzędzeń fiskalnych.
<i>DodatkowaJednostkaMiaryWysyłajDoUF</i>	Atrybut określający, czy towar atrybut w dodatkowej jednostce miary ma być wysyłany do urzędzeń fiskalnych.
<i>DoSerwisuAukcyjnego</i>	Atrybut określający informację, że towar jest przeznaczony do wystawienia w serwisach aukcyjnych.
<i>DoSklepuInternetowego</i>	Atrybut określający informację, że towar jest przeznaczony do sprzedaży w sklepie internetowym.
<i>DoSprzedazyMobilnej</i>	Atrybut określający informację, że towar jest przeznaczony do sprzedaży za pomocą urzędzeń mobilnych.
Dostawca	Symbol kontrahenta, który jest dostawcą asortymentu.
DostawcaPodstawowy	Symbol kontrahenta, który jest podstawowym dostawcą asortymentu.
DostawcaPodstawowyCzasDostawy	Czas dostawy od dostawcy podstawowego (aby go użyć musi być zdefiniowany dostawca podstawowy).
DostawcaPodstawowySymbol	Symbol stosowany przez dostawcę podstawowego dla asortymentu (aby go użyć musi być

	zdefiniowany dostawca podstawowy).
DostawcaPodstawowyUwagi	Uwagi do dostawcy podstawowego (aby go użyć musi być zdefiniowany dostawca podstawowy).
Dział Sprzedaży	Atrybut określający dział sprzedaży dla asortymentu.
Grupa	Atrybut określający nazwę grupy. Jeżeli nie będzie takiej w Subiekcie, to program automatycznie utworzy nową o takiej nazwie.
Jednostka Porównawcza	Jednostka porównawcza.
Jednostka Sprzedaży	Domyślna jednostka sprzedaży asortymentu.
Jednostka Sprzedaży Ilość	Domyślna ilość sprzedaży asortymentu.
Jednostka Zakupu	Domyślna jednostka zakupu asortymentu.
Jednostka Zakupu Ilość	Domyślna ilość zakupu asortymentu.
JednostkaMiaryPodstawowa	Określa podstawową jednostkę miary asortymentu.
JednostkaMiaryPodstawowaKodKreskowy	Kod kreskowy dla podstawowej jednostki miary.
JednostkaMiaryPodstawowaKodPLU	Atrybut określający kod PLU w podstawowej jednostce miary asortymentu, definiowany dla urzędów fiskalnych.
JednostkaMiaryPodstawowaMasa	Masa asortymentu w podstawowej jednostce miary.
JednostkaMiaryPodstawowaNazwaDlaUF	Określa nazwę asortymentu w podstawowej jednostce miary dla urzędów fiskalnych.
JednostkaMiaryPodstawowaObjętość	Objętość asortymentu w podstawowej jednostce miary.
JednostkaMiaryPodstawowaOpakowanieZwrótnie	Opakowanie dla podstawowej jednostki miary.
JednostkaMiaryPodstawowaWysyłajDoUF	Atrybut określający, czy towar atrybut w podstawowej jednostce miary ma być wysyłany do urzędów fiskalnych.
Kontrola terminu ważności (ilość dni)	Określa ilość dni ważności asortymentu i automatycznie zaznacza, że podlega kontroli terminu ważności.
Nazwa	Atrybut określający nazwę asortymentu.
Obrót Marża	Określa czy towar jest przeznaczony do obrotu w systemie vat marża.
Opis	Atrybut określający opis asortymentu.
OtwartaCenaNaKasieFiskalnej	Atrybut określający otwartą cenę na kasie fiskalnej.
Pełna Charakterystyka	Atrybut określający pełną charakterystykę asortymentu w formacie HTML.
PKWiU	Atrybut określający kod PKWiU asortymentu.
Pole Własne 1-8	Atrybut określający zawartość pola własnego.
Producent	Symbol kontrahenta, który jest producentem asortymentu.
ProducentCzasDostawy	Czas dostawy od producenta (aby go użyć musi być

	zdefiniowany producent).
ProducentSymbol	Symbol stosowany przez producenta dla asortymentu (aby go użyć musi być zdefiniowany producent).
ProducentUwagi	Uwagi do producenta (aby go użyć musi być zdefiniowany producent).
<i>PrzeznaczonyDoWażeniaNaWadze</i>	Atrybut określający informację, czy towar podlega ważeniu na wadze etykietującej.
Rodzaj	Atrybut określający rodzaj asortymentu. 1 towar, 2 suługa, 4 opakowanie zwrotne, 8 komplet. Domyślnie 1.
Stawka Vat Sprzedaży	Określa stawkę VAT przy sprzedaży asortymentu.
Stawka Vat Zakupu	Określa stawkę VAT przy zakupie asortymentu.
Strona WWW	Atrybut określający stronę WWW asortymentu.
Symbol	Określa symbol asortymentu.
Usługa Recyklingowa	Symbol usługi recyklingowej dla asortymentu.
Uwagi	Atrybut określający uwagi do asortymentu.
Zamiennik	Symbol zamiennika asortymentu.
Zdjecie	Link http lub ścieżka do pliku na dysku ze zdjęciem asortymentu. Przyjmowane formaty: *.jpg, *.jpeg, *.png, *.bmp. Można ustawić kilka na schemacie i tym samym zaimportować wiele jednocześnie.
Zdjęcie Główne	Link http lub ścieżka do pliku na dysku określającym główne zdjęcie asortymentu. Przyjmowane formaty: *.jpg, *.jpeg, *.png, *.bmp

Nazwa kursywą – Pole, którego zawartością może być tylko: 0, 1, TAK, NIE, TRUE, FALSE.

Nazwa pola – Pole wymagane przy dodawaniu towaru.

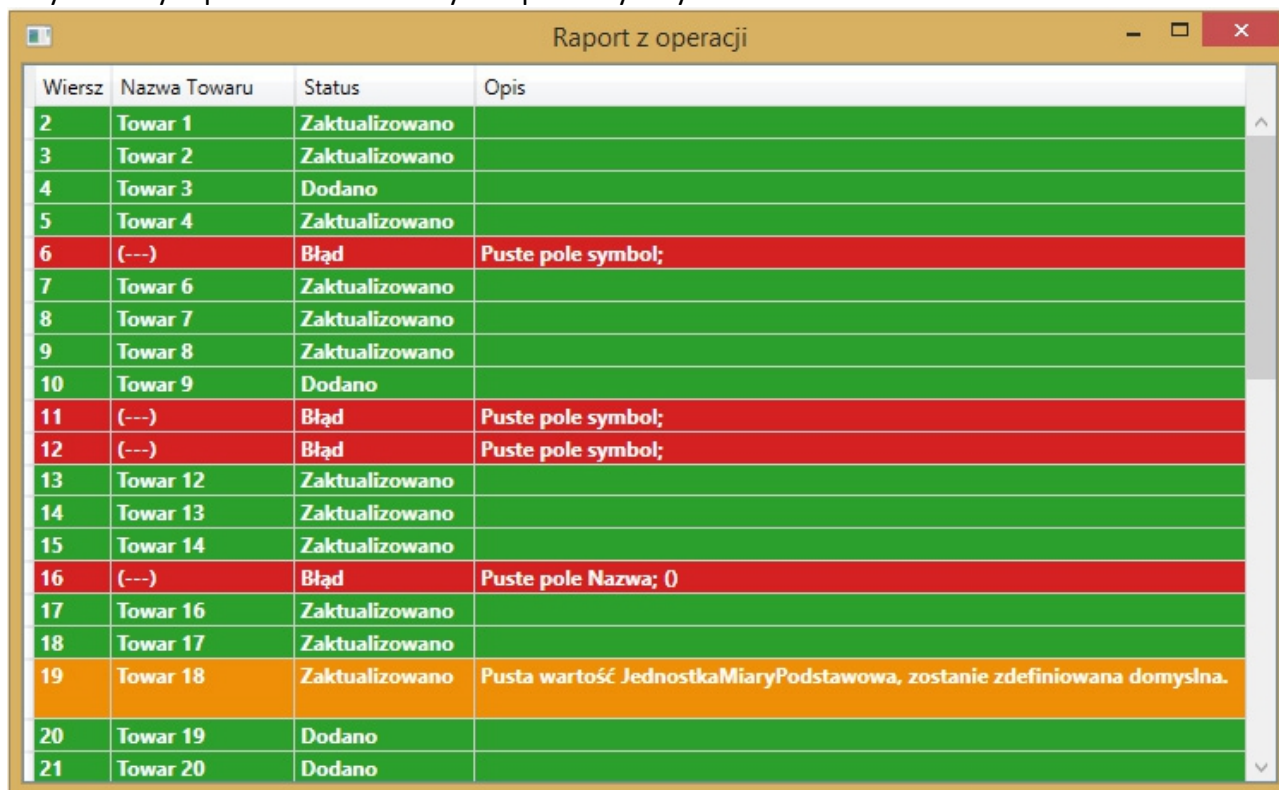
RAPORT Z OPERACJI

Po dodawaniu / aktualizowaniu towarów pojawi się okno z raportem, dzięki któremu można odczytać informacje z działania programu.

Informacja w kolorze:

- **zielonym** - oznacza, że wszystkie pola zostały dodane poprawnie,
- **pomarańczowym** – informuje, że nie wszystkie pola zostały dodane poprawnie,
- **czerwonym** – nastąpił błąd i dana pozycja nie została w ogóle dodana / zmieniona.

Przykładowy raport można zobaczyć na poniższym rysunku:



Wiersz	Nazwa Towaru	Status	Opis
2	Towar 1	Zaktualizowano	
3	Towar 2	Zaktualizowano	
4	Towar 3	Dodano	
5	Towar 4	Zaktualizowano	
6	(---)	Błąd	Puste pole symbol;
7	Towar 6	Zaktualizowano	
8	Towar 7	Zaktualizowano	
9	Towar 8	Zaktualizowano	
10	Towar 9	Dodano	
11	(---)	Błąd	Puste pole symbol;
12	(---)	Błąd	Puste pole symbol;
13	Towar 12	Zaktualizowano	
14	Towar 13	Zaktualizowano	
15	Towar 14	Zaktualizowano	
16	(---)	Błąd	Puste pole Nazwa; 0
17	Towar 16	Zaktualizowano	
18	Towar 17	Zaktualizowano	
19	Towar 18	Zaktualizowano	Pusta wartość JednostkaMiaryPodstawowa, zostanie zdefiniowana domyślna.
20	Towar 19	Dodano	
21	Towar 20	Dodano	

Rys. 5. Okno raportu z importu/aktualizacji towarów.

PODSUMOWANIE

Jeśli potrzebują Państwo dodatkowych funkcjonalności lub możliwości modyfikacji pól, który program w aktualnej wersji nie posiada - zapraszamy do kontaktu. Możemy wykonać dla Państwa potrzebne zmiany i dodatki.

W przypadku wykrytych błędów prosimy zgłaszać je na adres: dev@artoit.pl.

Serdecznie zapraszamy również do składania wszelkiego rodzaju sugestii.

Mamy nadzieję, że program zaoszczędzi Państwu mnóstwo czasu. Życzymy miłego korzystania!